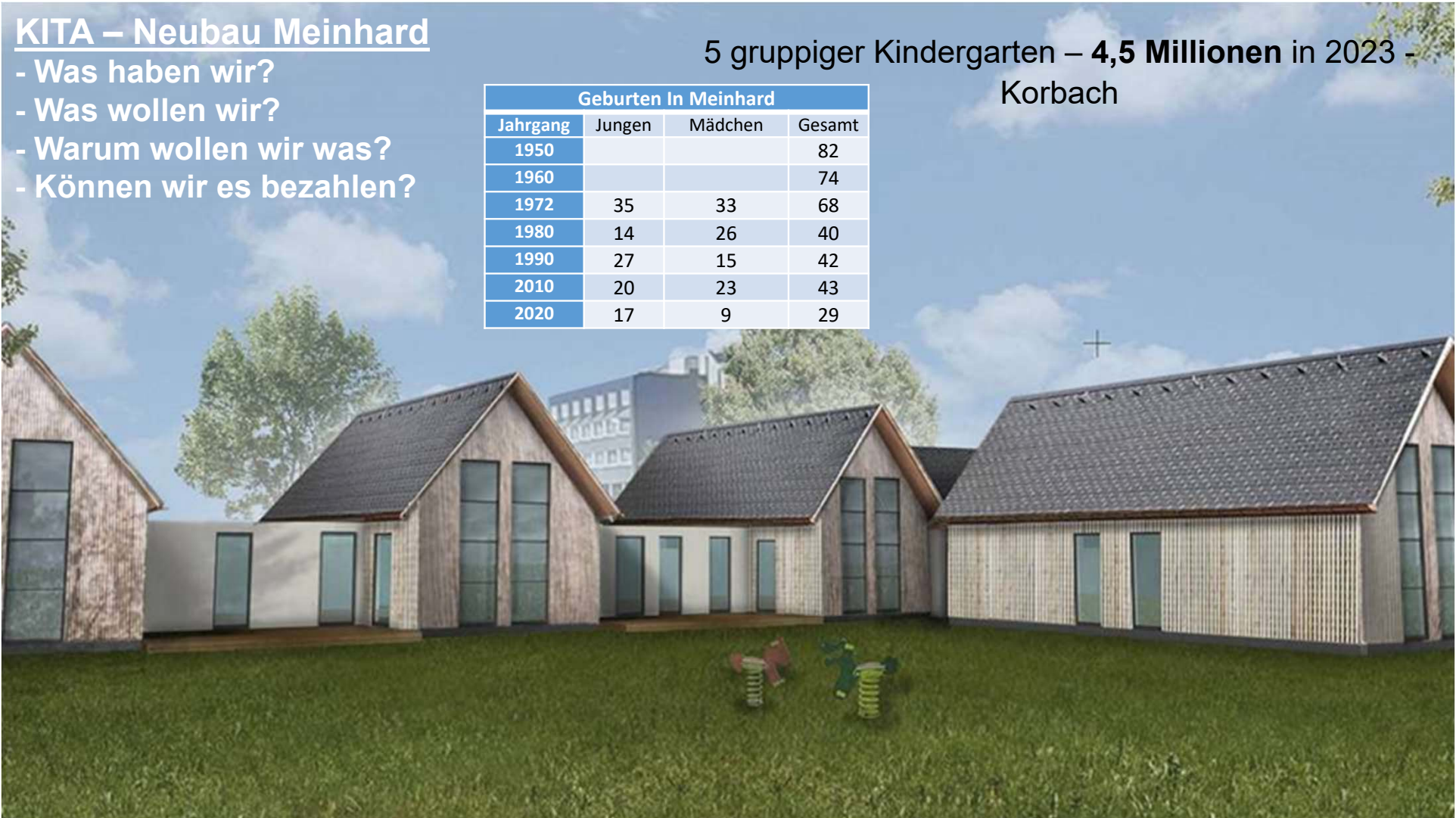


KITA – Neubau Meinhard

- Was haben wir?
- Was wollen wir?
- Warum wollen wir was?
- Können wir es bezahlen?

5 gruppiger Kindergarten – **4,5 Millionen** in 2023 -
Korbach

Geburten In Meinhard			
Jahrgang	Jungen	Mädchen	Gesamt
1950			82
1960			74
1972	35	33	68
1980	14	26	40
1990	27	15	42
2010	20	23	43
2020	17	9	29



● Schwebda 2 Gruppen (2Ü) ● Frieda 3 Gruppen (1U, 2Ü) ● Grebendorf 4 Gruppen (1U, 3 Ü) ● Jestädt 1U



1937 Neubau als Erntekindergarten

1975 Neubau

1948 erster Kindergarten am heutigen Standort – Holzbaracke.

2020 Inbetriebnahme Krippe Schlosszwerge

1969 Wiedereröffnung als Gemeindegita

2012 Anbau eines Ruheraumes für U3

Kitakommissionen
– Hilfsorgan des Gemeindevorstandes 2017; 2024

1975 Anbau 2ter Gruppenraum

1979 Abriss und Neubau

1992 Anbau Wasch und Sanitär

2010 energetische Sanierung

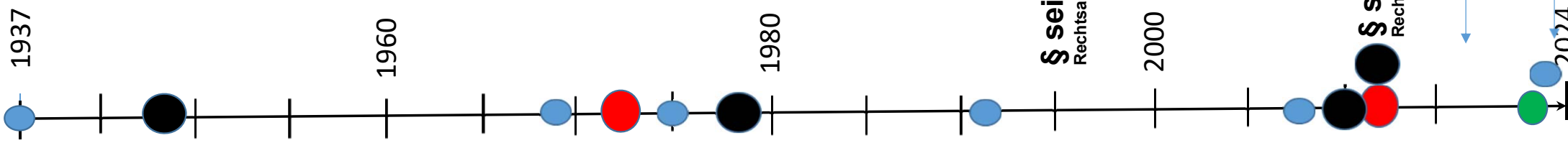
2017 Energetische Sanierung

2012 Anbau einer Krippe

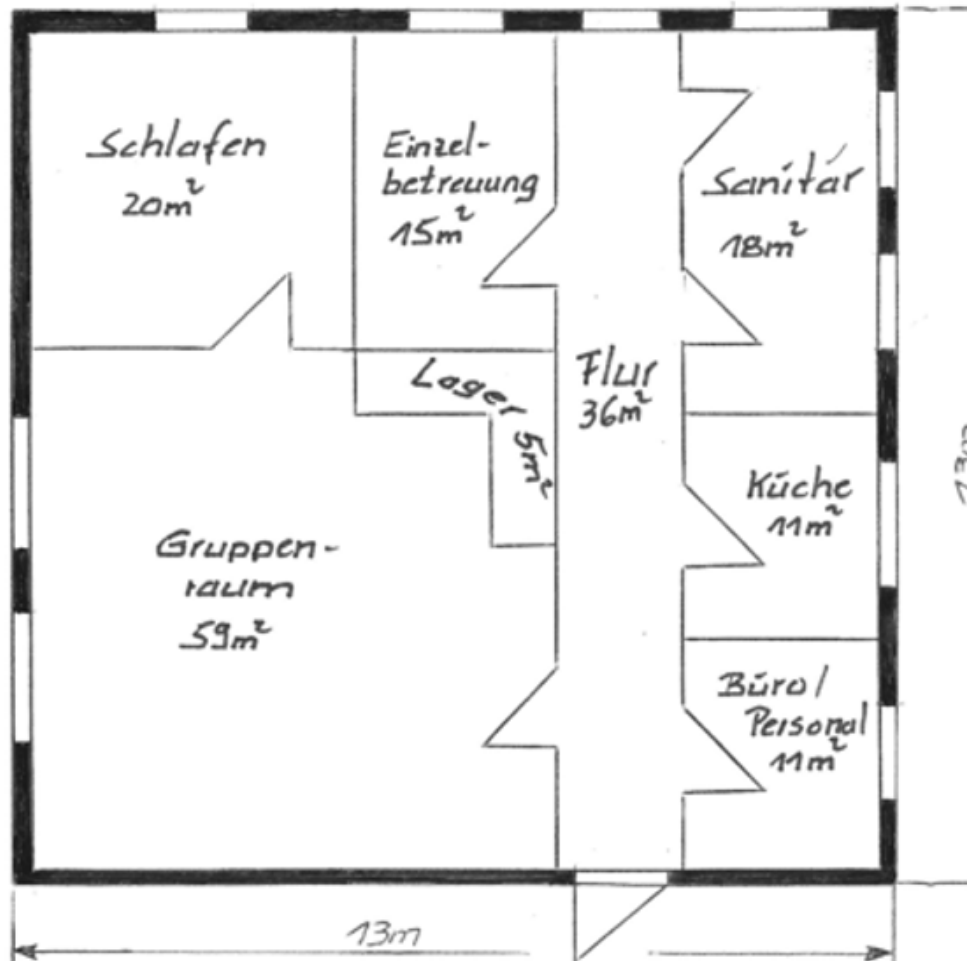
2021 Umbau zur Wiederinbetriebnahme der 2ten Gruppe

§ seit 1996
Rechtsanspruch auf Ü 3 Platz

§ seit 2013
Rechtsanspruch auf U3 Platz



Bedarfsfläche für 1 Kita-Gruppe = 170 qm



Kita – „Villa Kunterbunt“ in Grebendorf



Raum Nr.	Bezeichnung der Räume	Größe qm
1	Eingangsbereich/Windfang	9,05
2	Büro Leiterin	10,13
3	Heizung	6,18
4	Küche	16,71
5	Putzmittel	3,03
6	WC Personal	2,66
7	Abstellraum 1	4,54
8	Waschraum	17,90
9	Mehrzweckraum	52,46
10	Abstellraum 2	7,24
11	U3 Gruppe	36,88
12	U3 Ruheraum	11,77
13	Windfang	8,11
14	Wasch- und Wickelraum	16,02
15	Flur / Halle	30,62
16	Gruppenraum 3	40,38
17	Abstellraum 3	9,98
18	Gruppenraum 2	40,38
19	Abstellraum 4	6,62
20	Personal	11,95
21	Intensivraum	16,71
22	Gruppenraum 1	44,20
23	Spielraum	4,50
Summe qm:		408,02

Kita-Sonnenschein in Frieda



Raum Nr.	Bezeichnung der Räume	Größe qm
1	Eingangsbereich/Windfang	6,55
2	Personal-WC	3,69
3	Heizung	7,56
4	Gruppenraum	13,95
5	Halle	44,19
6	Putzmittel	4,56
7	Büro Leiterin / Personal	16,73
8	Mehrzweckraum	52,64
9	Abstellraum	6,31
10	U3 Gruppenraum	52,64
11	Ruheraum	18,29
12	Abstellraum	4,14
13	Waschraum	19,34
14	Gruppenraum	45,13
15	Abstellraum	4,14
16	Küche	13,36
Summe qm:		313,22

Kita – Löwenzahn in Schwebda



Raum Nr.	Bezeichnung der Räume	Größe qm
1	Eingangsbereich/Windfang	3,47
2	Flur 1	4,98
3	Abstellraum 1	1,75
4	Flur / Garderobe	13,30
5	Personal-WC	1,54
6	Vorraum Personal-WC	1,45
7	Waschraum	13,31
8	Gruppenraum	49,74
9	Mehrzweckraum	43,74
10	Schlafraum	9,11
11	Büro Leiterin / Personal	10,13
12	Küche	8,33
13	Flur	1,38
14	Abstellraum 2	1,48
15	Vorratsraum	6,15
Summe qm:		169,86

Kita – „Schlosszwerge“ in Jestädt



Raum Nr..	Bezeichnung der Räume	Größe in qm
1	Garderobe	16,48
2	Schlafrum	24,51
3	Flur	19,01
4	Küche/Essen	18,51
5	Personal WC	5,88
6	Büro	16,28
7	Sanitär Kita	7,28
8	Gruppenraum	58,27
	Summe	166,22

Geburtenstatistik der Kinder von 2013-2023
Meinhard

Stichtag der Auswertung 5.1.2024

Jahrgang	Kinder
01.01.2013 - 31.12.2013	27
01.01.2014 - 31.12.2014	27
01.01.2015 - 31.12.2015	41
01.01.2016 - 31.12.2016	47
01.01.2017 - 31.12.2017	33
01.01.2018 - 31.12.2018	35
01.01.2019 - 31.12.2019	39
01.01.2020 - 31.12.2020	29
01.01.2021 - 31.12.2021	39
01.01.2022 - 31.12.2022	28
01.01.2023 - 31.12.2023	31
Gesamt	376
Durchschnitt 376/11 Jahre = 34,2 Kinder / Jahr	



Kindergartenbedarfsplanung 2020 ff 100 % U3 und 100 % Ü3

(Grundlage: mittlere Geburtenrate von 30 Kinder / Jahr)
34 Geburten / Jahr : 4.585 Einwohner



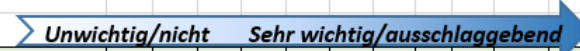
Standorte Kindergarten:

Schulpflichtig	Ortsteil	Ein- wohner	Geburten pro Jahr im Ortsteil	notwendige U3 Plätze für 2 Jahrgänge	notwendige Ü3 Plätze für 4 Jahrgänge	notwendige Gruppen - U3 - Ü3	Plätze nach max. Gruppen- stärke	Überhang	Stand zur Zeit: (01.01.2024)
Grebendorf	Grebendorf	1.548	11						1 U3 + 3 Ü3 ¹
	Jestädt	767	6						1 U3*
	Motzenrode	141	1						
	Hitzelrode	189	1						
	Neuerode	389	3						
			22	44	88	4 U3 Gruppen 4 Ü3 Gruppen	48 U3 Plätze 100 Ü3 Plätze	4 U3 Plätze 12 Ü3 Plätze	
Wanfried	Schwebda	840	6	12	24	1 U3 Gruppe 1 Ü3 Gruppe	12 U3 Plätze 25 Ü3 Plätze	0 U3 Plätze 1 Ü3 Platz	2 Ü3*
	Frieda	711	5	10	20	1 U3 Gruppe 1 Ü3 Gruppe	12 U3 Plätze 25 Ü3 Plätze	2 U3 Plätze 5 Ü3 Plätze	1 U3 + 2 Ü3*
	SUMME	4.585	34	66	132	6 U3; 6 Ü3			3 U3; 7 Ü3
							abzügl. 3 temp. Gruppen*		1 U3; 2 Ü3
					Neubau:		Summe dann Stand 1.1.24		2 U3; 5 Ü3
					4 U3; 2 Ü3		abzügl. 1 x Ü3 Grebendorf ¹		1 Ü3
							Summe dann Stand 1.1.24		2 U3; 4 Ü3

Kindergärten in Meinhard

Wie soll es weitergehen?

Was ist uns wichtig?


 Unwichtig/nicht Sehr wichtig/ausschlaggebend

Gründe	1	2	3	4	5	6	7	8	9	10	Summe	Ranging
geringe Kosten für Baumaßnahme	1	1	1	1	1	3	3		1		63	6
Bedarfsdeckung für die nächsten 20 Jahre - keine Wartelisten						2	1	2	3	4	102	1
Ortsteilnahe KiTa-Plätze	1		2	2	1	1	2	2	1		65	5
Bau-/Betriebszustand vorhandener KiTa`s					2	1		4	2	3	96	2
Erhalt bestehender KiTa-Standorte		1	2	1		2	3		3		72	4
Standortberücksichtigung für Grundschulpflicht	1	4	1	2	3	1					41	7
Übergang U3 nach Ü3 in der gleichen KITA			2	1		1		2		6	92	3

Nov 20

Autofahrt von Grebendorf nach Frieda - 1 Kind (Kilometer; Benzin-/Dieselkosten; Zeitaufwand; CO2 - Ausstoß)

Kilometer										
	hin	zurück	hin	zurück	Gesamt					
Täglich	6 km	6 km	6 km	6 km	24 km					
Wöchentlich	30 km	30 km	30 km	30 km	120 km					
Jährlich (48 Wochen*)	1.440 km	1.440 km	1.440 km	1.440 km	5.760 km					
Dauer (inkl. Kind in die Kita bringen)										
	hin	zurück	hin	zurück	Gesamt					
Täglich	15 min	15 min	15 min	15 min	60 min					
Wöchentlich	75 min	75 min	75 min	75 min	300 min					
Jährlich (48 Wochen*)	3.600 min	3.600 min	3.600 min	3.600 min	14.400 min	240 Std.				
Benzinverbrauch - Benziner (7,7 L / 100km)						Benzinverbrauch - Diesel (7,0 L / 100km)				
	hin	zurück	hin	zurück	Gesamt	hin	zurück	hin	zurück	Gesamt
Täglich	0,46 Liter	0,46 Liter	0,46 Liter	0,46 Liter	1,85 Liter	0,42 Liter	0,42 Liter	0,42 Liter	0,42 Liter	1,68 Liter
Wöchentlich	2,31 Liter	2,31 Liter	2,31 Liter	2,31 Liter	9,24 Liter	2,10 Liter	2,10 Liter	2,10 Liter	2,10 Liter	8,40 Liter
Jährlich (48 Wochen*)	110,88 Liter	110,88 Liter	110,88 Liter	110,88 Liter	443,52 Liter	100,80 Liter	100,80 Liter	100,80 Liter	100,80 Liter	403,20 Liter
Benzinkosten - Benziner (1,90€ / Liter)						Benzinkosten - Diesel (1,80€ / Liter)				
	hin	zurück	hin	zurück	Gesamt	hin	zurück	hin	zurück	Gesamt
Täglich	0,88 €	0,88 €	0,88 €	0,88 €	3,52 €	0,76 €	0,76 €	0,76 €	0,76 €	3,04 €
Wöchentlich	4,40 €	4,40 €	4,40 €	4,40 €	17,60 €	3,80 €	3,80 €	3,80 €	3,80 €	15,20 €
Jährlich (48 Wochen*)	211,20 €	211,20 €	211,20 €	211,20 €	844,80 €	182,40 €	182,40 €	182,40 €	182,40 €	729,60 €
CO2-Ausstoß - Benziner						CO2-Ausstoß - Diesel				
	hin	zurück	hin	zurück	Gesamt	hin	zurück	hin	zurück	Gesamt
Täglich	0,72 kg	0,72 kg	0,72 kg	0,72 kg	2,88 kg	0,81 kg	0,81 kg	0,81 kg	0,81 kg	3,24 kg
Wöchentlich	3,60 kg	3,60 kg	3,60 kg	3,60 kg	14,40 kg	4,05 kg	4,05 kg	4,05 kg	4,05 kg	16,20 kg
Jährlich (48 Wochen*)	172,80 kg	172,80 kg	172,80 kg	172,80 kg	691,20 kg	194,40 kg	194,40 kg	194,40 kg	194,40 kg	777,60 kg

* 52 Wochen abzüglich 3 Wochen Sommerferien und 1 Woche "zwischen den Jahren"





Kindergarten Neubau

Standortvergleich Bernstal / Ziegelweg



Bernstal



Vorteile	Nachteile
20 Parkplätze in Nähe	Osthanglage
Sporthalle	Erschließung
Verkehrsverhältnisse gut	beschränkte Erweiterungsfähigkeit
Grundschulnähe	Grundstückspreis 39 €/qm
KITA Bernstal 1 in Nähe	Grunderwerbskosten 260.000 €
20.000 qm Fläche	Photovoltaik bedingt geeignet
Waldnähe, direkte Naturnähe	Baugründung schwierig
Strom, Wasser, Gas vor Ort	Starkregenfälle bilden Gefahr
Änderung F-Plan möglich	10 Meter Höhenunterschied OK
Insgesamt ist der Bauplatz Bernstal von der Lage und der Nähe zum vorhandenen Kindergarten zu befürworten!	

Ziegelweg



Nähe zum Dorfzentrum	Verkehrsverhältnisse befriedigend
Ebenerdig	Grundstückspreis 50/qm
Sportplatz in unmittelbarer Nähe	Grunderwerbskosten 300.000 €
Erweiterungsfähigkeit	6000 qm Fläche
Seniorenheim KORIAN ggf. in Nähe	Wald weit entfernt
Photovoltaik sehr gut geeignet	Grundschule weit entfernt
Baugründung einfach	Festplatz
Kanal, Wasser, Strom vor Ort	Seenähe
Änderung F-Plan möglich	Hochwasser bildet Gefahr
Insgesamt ist der Bauplatz Ziegelweg von der Lage und der Nähe zu einem Seniorenheim sowie der besseren Nutzung von Photovoltaik zu befürworten.	



Was ist uns wichtig beim Standort?



Unwichtig/nicht entscheidend ➔ Sehr wichtig/ausschlaggebend

Lfd. Nr.	Gründe	1	2	3	4	5	6	7	8	9	10	Summe	Ranging
1	geringe Kosten für Bauerwerb und Baugründung	1	3		3	4	1		2	3	2	108	7
2	Gut mit dem Auto zu erreichen		1	2		1	2	4	1	2	6	139	3
3	Ausreichend Parkplätze bereits vorhanden	2	1	1	1	3	2	2	4	1	2	113	6
4	Nähe zur Natur		1	1			1	4	2	4	6	151	1
5	Keine Beeinträchtigung im Verlauf der Sonne	3	4		2	4	2	1		3		85	9
6	Anbindung an bestehende Gemeinschaftseinrichtungen	2		1	2	1	1	2	2	5	3	129	4
7	Schnelle Umsetzbarkeit	1	1		4	4	4	2	1	2		103	8
8	Erweiterungsfähigkeit	1		1		1	1	2	5	3	5	146	2
9	barrierefreie Gesamtlage	1	2			3	3	3	4		3	121	5

Standortkriterien	Einschätzung			
	Riethweg	Grubenstraße	Bernstal	Ziegelweg
1 geringe Kosten für Bauerwerb und Baugründung		108		108
2 Gut mit dem Auto zu erreichen	139	139	139	139
3 Ausreichend Parkplätze bereits vorhanden			113	
4 Nähe zur Natur		151	151	151
5 Keine Beeinträchtigung im Verlauf der Sonne	85	85		85
6 Anbindung an bestehende Gemeinschaftseinrichtungen			129	
7 Schnelle Umsetzbarkeit	103	103		
8 Erweiterungsfähigkeit	146		146	146
9 barrierefreie Gesamtlage	121	121		121
SUMME	594	707	678	750



Protokoll 23. Februar 2021

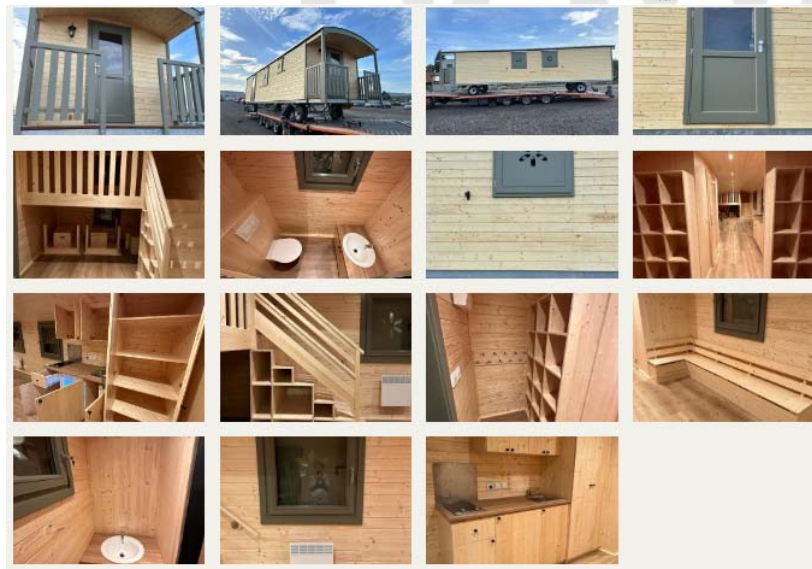
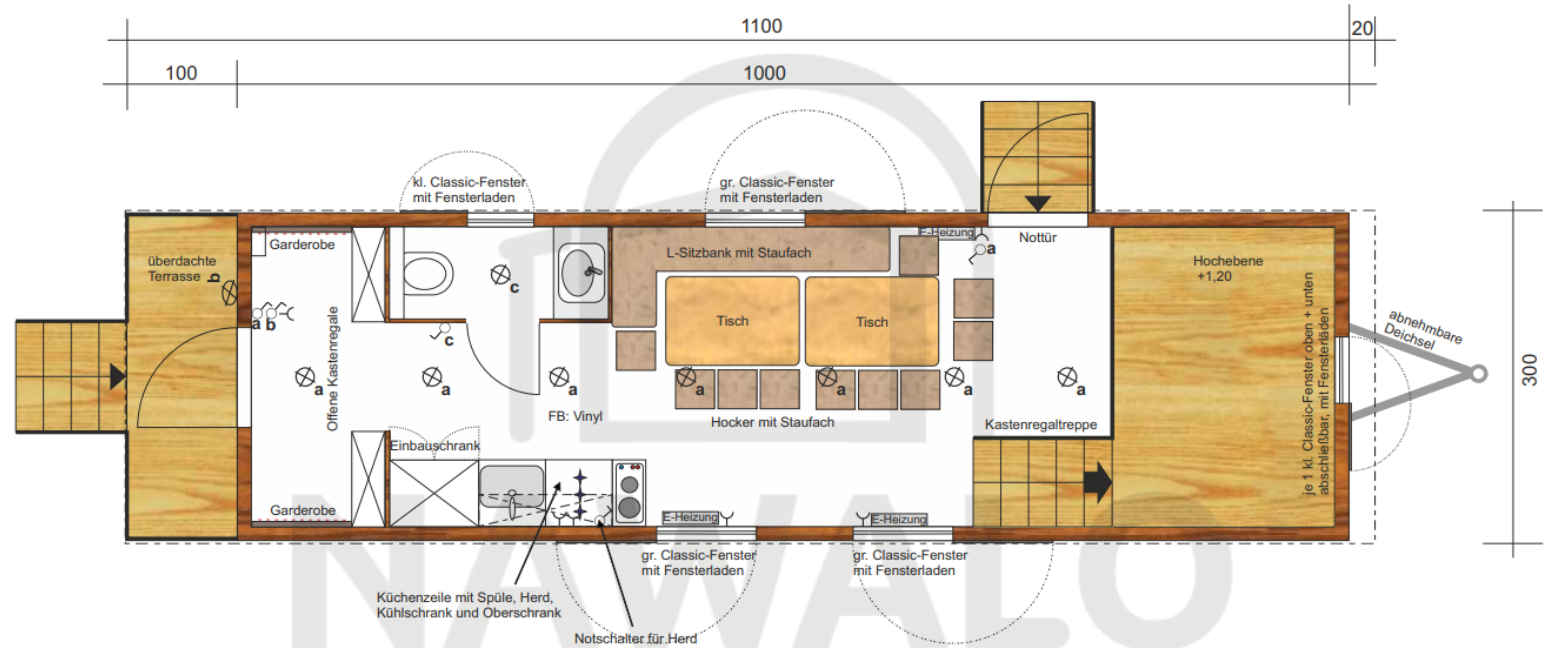
Nein:



Kostenbelastung Haushalte 2024 ff - Investitionen KITA und Feuerwehr - Schätzung



lfd.-Nr.		Investitions- kosten	Förderung	Darlehen	2024	2025	2026	2027	2028	Laufzeit
	Neubau Kindergarten 6 Mill.€; 6 Gruppen, 300tsd/Gruppe Förd.	6.000.000	1.800.000	4.200.000	4.060.000	3.920.000	3.780.000	3.640.000	3.500.000	2054
	Darlehensstilgung 30 Jahre - Schätzkosten; keine Planung				140.000	140.000	140.000	140.000	140.000	
1	Zinsen 3 %				121.800	117.600	113.400	109.200	105.000	
	Abschreibung 50 Jahre				120.000	120.000	120.000	120.000	120.000	2074
	Summe / Haushaltsjahr				381.800	377.600	373.400	369.200	365.000	



Natur-/Waldkindergartenwagen

- 33 qm Grundfläche
- 20 Kinder
- 90.594,70 € (brutto mit Lieferung)
- 1.227,38 € Monat bei Mietkauf (83 Monatsraten; 1 Monatsrate 15.692,08 €)

Wie geht's weiter ?



Kita – Kommission



- Vorschlagsthemen / 6 Sitzungen -

Mitglieder zur Zeit

Lfd. Nr.	Name	Funktion
1.	Bullmann, Andrea	Kita-Gesamtleitung
2.	Landgrebe, Sandy	Stellv. Kita-Gesamtleitung
3.	Remmler, Laura	Elternbeirat Grebendorf
4.	Breßler, Daniela	Elternbeirat Grebendorf (OTJ)
5.	Meister, Jennifer	Elternbeirat Schwebda
6.	Bock, Christina	Elternbeirat Frieda
7.	Pippert, Gerhard	SPD-Fraktion
8.	Klippert, Rainer	SPD-Fraktion
9.	Laumann, Uta	SPD-Fraktion
10.	Jost, Christoph	FDP-Fraktion
11.	Sauer, Timo	ÜWG-Fraktion
12.	Menthe, Isabell	ÜWG-Fraktion
13.	Brill, Gerhold	Bürgermeister
14.	Gruß, Friederike	Erste Beigeordnete
15.	Mengel, Mathias	Gemeindevorstand
16.	Wagner, Helmut	Gemeindevorstand

Präambel: Die Notwendigkeit, dass die Gemeinde Meinhard weitere Kita- Plätze benötigt ist Konsens. Dabei wurden bisher diverse Möglichkeiten diskutiert und betrachtet. Nachfolgend die grundsätzlichen Fragen, welche in der Kommission –ggf. mit Fachleuten- diskutiert werden sollen, um in einen Vorschlag an den Gemeindevorstand zu münden.

Neubau im Ziegelweg:

- Wieviel U3 und Ü3 Gruppen sollen gebaut werden
2 x Ü3 Gruppen und 1 x U3 Gruppe
3 x Ü3 Gruppen und 3 x U3 Gruppen
2 x Ü3 Gruppen und 2 x U3 Gruppen
- Bauweise
Alle Gruppen in einem Gebäude
Einzelgruppen-Häuser
- Bauart
Holzbauweise
Massivbauweise
Flachdach, Walmdach, Satteldach, Zeltdach
Hochebenen in den Gruppenräumen
- Fußbodenheizung oder Deckenheizung
Wärmepumpe mit Photovoltaik
Wärmepumpe mit Erdwärme
Pelletheizung
- Eigene Küche oder Catering
- Klima- und Schallschutz
- Verkehrssituation im Ziegelweg
Einseitiges Halteverbot - ganztägig oder von 6 bis 16 Uhr
Einbahnstraße über Helgenweg einrichten
Anwohnerparkplätze schaffen
Entlastungsstraße zum Grebendorferhüttchen ertüchtigen
- KiTa-Lehrwald in unmittelbarer Nähe der KiTa-Ziegelweg
- Außenbereich: KiTa-Garten; Kleintierhaltung; Abenteuerspielplatz;

TOP 1 GeVe vom 23. Mai 2024

7. Änderung des Flächennutzungsplanes und Bebauungsplanes
"Ziegelweg 1", Grebendorf - Aufstellungsbeschluss

Beschluss: Die Gemeindevertretung der Gemeinde Meinhard beschließt die Aufstellung der 7. Änderung des Flächennutzungsplanes „Ziegelweg 1“, Gemarkung Grebendorf in den in der Anlage dargestellten Grenzen des Geltungsbereiches.

Beratungsergebnis: 16 Ja-Stimme(n), 5 Gegenstimme(n), 0 Stimmenthaltung(en)

Beschluss: Die Gemeindevertretung der Gemeinde Meinhard beschließt die Aufstellung des Bebauungsplanes „Ziegelweg 1“, Gemarkung Grebendorf, in den in der Anlage dargestellten Grenzen des Geltungsbereiches.

Beratungsergebnis: 16 Ja-Stimme(n), 4 Gegenstimme(n), 1 Stimmenthaltung(en)

Beschluss: Die Gemeindevertretung der Gemeinde Meinhard beauftragt die Verwaltung mit der Durchführung der Beteiligungsverfahren nach §§ 3 und 4 (1) BauGB.

Beratungsergebnis: 16 Ja-Stimme(n), 4 Gegenstimme(n), 1 Stimmenthaltung(en)